

オープンデータの定義と意義 (補足資料)

2018.12.14 オープンデータ化支援研修@那須烏山

ジオリパブリック・ジャパン/オープン・ナレッジ・ジャパン
東 修作

自己紹介

- ◆地理空間情報系のソフトウェア開発企業に勤務
- ◆個人としてオープンストリートマップや
オープンデータの普及活動
- ◆娘が車椅子利用者であることからバリア
フリーやユニバーサルデザインに興味を持つ

きっかけ

sinsai.info

東日本大震災 | みんなでつくる復興支援プラットフォーム

SELECT LANGUAGE       

+ レポートを投稿

地名,氏名,サービスを入力

サイト内検索

ホーム

レポート一覧

アラート取得

被災地ボランティア

初めての方へ

サイト制作ボランティア

アプリ開発(API仕様)

NEWS

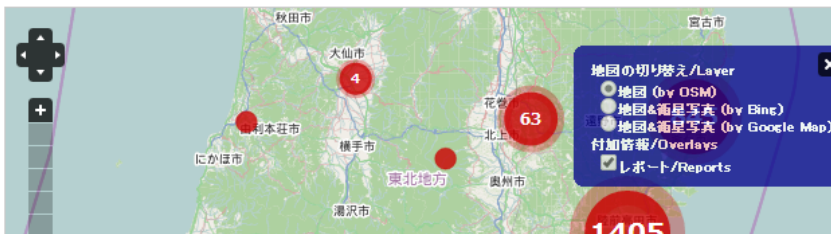
- 2011/9/28 カテゴリーを階層化し、より細分化した分類に改修を行いました。今後、新カテゴリーへの移行作業を行ってまいります、ボランティアによる手作業ですので、時間を要します。ご不便をお掛け致します。
- 2011/5/15 5月14日(土)に開催されましたシンポジウムは、おかげさまで大盛況で終了させて頂くことができました。ご参加して頂いた皆様ありがとうございます。
- 2011/5/3 sinsai.infoでは5月14日(土)午後2時から、東京と大阪でのシンポジウム開催が決定しました。皆様のご参加を心よりお待ちしております。加費は無料です。[詳細はこちらでご確認ください。](#)
- 2011/3/20 sinsai.infoには多数の情報が寄せられ、Twitterの発言がサイトに反映されるまで1週間程度かかっております。一刻も早く皆様の声をサイトに反映するため【投稿されたレポートの受付/内容確認(モデレーター)ボランティア】を募集中です。[応募方法はこちらをご覧ください。](#)

このサイトは震災情報をみんなで集め公開しているサイトです。
被災地復興を願うボランティアスタッフが運用しています。[ご利用方法はこちら](#)



モバイルサイト&アプリ
モバイル端末からQRコードを
み取るか sinsai.infoにアクセス
してください。 [Androidアプリ](#)
でもご利用できます。

レポートを地図から探す ●をクリックすると、そのエリアで投稿されたレポートがご覧になります。



● 全カテゴリー

■ 公式発表・通達

■ 消息

■ 避難拠点

■ 要請

世界や日本から、エンジニアだけでなく様々な人が進んで手伝ってくれた！

きっかけ

2011/3震災後の避難所情報利用可否問合せ結果

県	市町村	問合せ（初回）	OK	回答日
青森県		2011/3/21		
	八戸市	2011/3/24		
岩手県		2011/3/17	○	2011/3/25
宮城県		2011/3/21	○	2011/3/21
	塩竈市	2011/3/24		
	気仙沼市	2011/3/24		
	東松島市	2011/3/24	○	2011/3/25
	遠田郡涌谷町	2011/3/24	○	2011/3/30
	亘理町	2011/3/26	○	2011/3/28
	仙台市	2011/4/6	○	2011/4/8
	岩沼市	2011/3/24		
	多賀城市	2011/3/24		
	角田市	2011/3/24		
	登米市	2011/3/24		
	大崎市	2011/3/24		
	山元町	2011/3/24		
	美里町	2011/3/24		
	松島町			
	七ヶ浜町			
	利府町			
	加美町			
山形県		2011/3/21	○	2011/3/22
福島県		2011/3/21		
	郡山市	2011/3/26	○	2011/3/28
	福島市	2011/3/26		
	二本松市	2011/3/26		
茨城県		2011/3/21	○	2011/3/21
	水戸市	2011/3/27		
新潟県		2011/3/21		
千葉県		2011/3/21		

OKの回答は
9/30

オープンデータとオープンガバメント

オープンデータは手段であってそれ自体が目的ではない

その目的・効果は：

- 1. 透明性・信頼性の向上**
- 2. 国民参加・官民協働の推進**
- 3. 経済の活性化・行政の効率化**

オープンデータは水のような社会インフラ



オープンデータとオープンガバメント

政府・自治体のデータは

国家機密、個人情報など、非公開であるべきものの以外は
基本的に国民・市民のものであり、オープンにすべき。

棚田を流れる水のように社会活動の基盤であり
恣意的にコントロールすべきものではない。



オープンデータとオープンガバメント

情報量のスケール感

自治体：町内会：市民
= 100 : 1 : 0.01

(※個人の感想です)

情報の非対称性は権力を生みやすい

→このギャップを埋める試みでもある

従来型の情報提供

■ 保育所(園)・認定子ども園

保育所名	総数		
	定員	入所児童数	入所率
北松戸保育所	155人	163人	105.16%
小金原保育所	90人	99人	110.00%
コアラ保育所	120人	135人	112.50%
梨香台保育所	85人	89人	104.71%
六実保育所	165人	175人	106.06%
牧の原保育所	150人	168人	112.00%
馬橋西保育所	120人	142人	118.33%
古ヶ崎保育所	99人	114人	115.15%
八柱保育所	155人	186人	120.00%
小金北保育所	140人	156人	111.43%
二十世紀ヶ丘保育所	120人	130人	108.33%
松ヶ丘保育所	105人	131人	124.76%
新松戸中央保育所	145人	155人	106.90%
松飛台保育所	110人	123人	111.82%

集計や並び替えが困難（技術的にオープンでない）
→CSVで出せば簡単



従来型の情報提供

2. 著作権

- 本サイト (<http://www.city.matsudo.chiba.jp/>) に掲載している文書・写真・画像・イラスト等の各ファイル及びその内容に関する諸権利は、原則として松戸市に帰属します。また、一部の画像等の著作権は、原作者が所有しています。
- これらの情報は、「私的使用のための複製」や「引用」などの著作権法上認められた場合を除き、無断の転用・引用を禁止します。ただし、特段の定めがある場合は、この限りではありません。
- 本サイトの内容の全部又は一部について、松戸市に無断で改変を行うことはできません。

見るだけなら構わないが、再利用する場合は許可を得る必要がある（法的にオープンでない）
→CC BY 4.0や政府標準利用規約2.0と記載すれば断りなしに使える

目指す姿(千葉市ごみ手数料徴収に関する情報公開)

1. 過去の経緯

家庭ごみ手数料徴収制度における過去の検討状況

年	月 日	内 容
4	2月	「千葉市一般廃棄物(ごみ)処理基本計画」策定 「家庭ごみの有料化」を施策のひとつに位置付ける
9	3月	「千葉市一般廃棄物(ごみ)処理基本計画」改定 「家庭ごみの有料化」を施策のひとつに位置付ける
10	8月	粗大ごみ収集を有料化
14	3月	「千葉市一般廃棄物(ごみ)処理基本計画」改定 「家庭ごみの有料化」を施策のひとつに位置付ける
	10月	助役会議付議 平成16年10月の有料化導入を検討するも、方針決定に至らず
16	2月	助役会議付議 平成17年度中の有料化導入を検討するも、方針決定に至らず
	4月	有料化制度導入について検討を進めるも、未実施に終わる
19	3月	「千葉市一般廃棄物(ごみ)処理基本計画」改定 有料化を個別事業のひとつに位置付ける
22	7月	有料化実施に向けた庁内検討会(プロジェクトチーム)を設置
	10月4日	第1回ごみ減量施策市民懇談会 「千葉市における廃棄物処理の現状」
	11月17日	第2回ごみ減量施策市民懇談会
23	1月12日	第3回ごみ減量施策市民懇談会
	3月9日	第4回ごみ減量施策市民懇談会 懇談会から未実施4事業に係る意見書を受理
	7月22日	平成23年度第2回千葉市廃棄物減量等推進審議会 審議会から「千葉市一般廃棄物(ごみ)処理基本計画策定に係る基本的事項について」答申を受け、家庭ごみ

苦勞してるのはわかるけど、

ありがちな反応



ありがちな反応



ありがちな反応



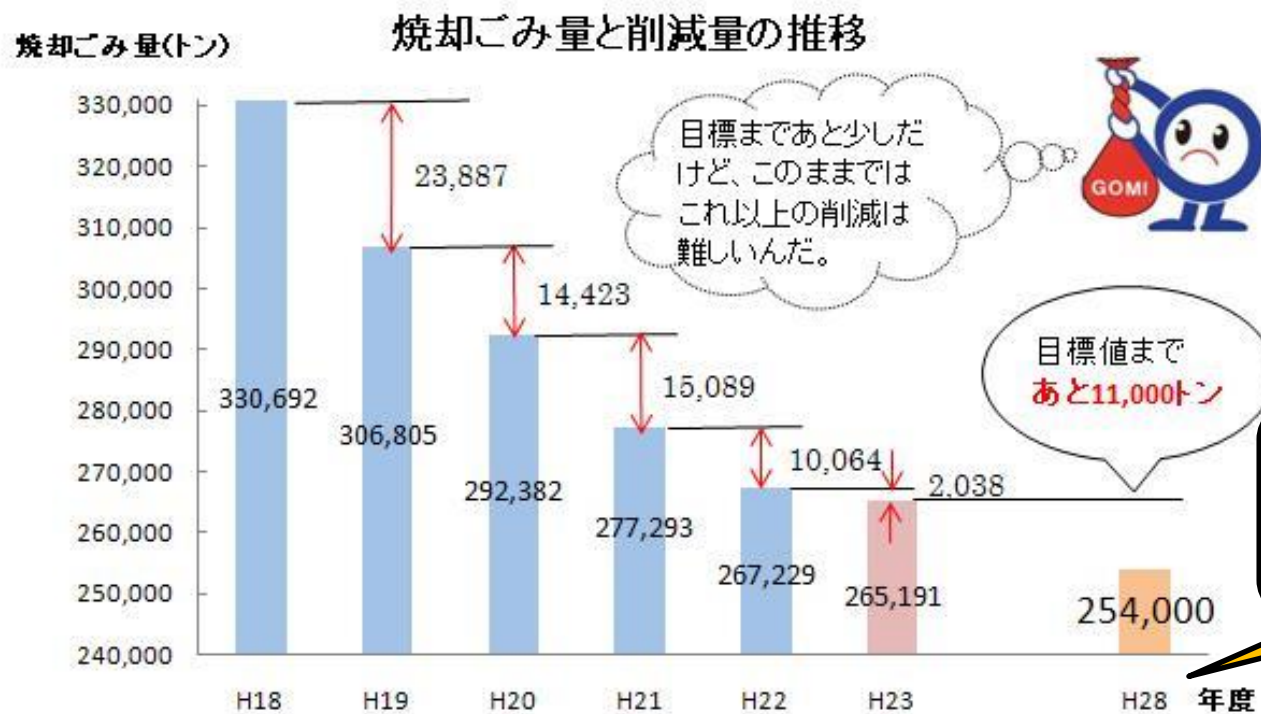
ありがちな反応



目指す姿(千葉市ごみ手数料徴収に関する情報公開)

2. 対策

家庭ごみ手数料徴収（有料化）を導入する理由



老朽化したごみ処理場をH28年には廃止したい



目指す姿(千葉市ごみ手数料徴収に関する情報公開)

2. 対策

家庭ごみ手数料徴収（有料化）とは

制度

ごみを出す量に応じて、ごみ処理費用の一部を負担していただく仕組みです。
ごみ処理費用の一部が含まれた指定袋を購入することで、手数料の納付になります。

導入によるメリット・デメリット

<メリット>

家庭ごみ排出量の削減
焼却ごみ削減による最終処分場の延命化
ごみの排出抑制とリサイクルの推進
排出量に応じ手数料を徴収することによるごみ処理費用負担の公平性の確保
3R(ごみの発生抑制、再使用、再生利用) の推進に向けた市民意識の向上
焼却ごみ削減目標達成による、市税の効率的な活用

<デメリット>

手数料を支払うことによる市民負担の増加

目指す姿(千葉市ごみ手数料徴収に関する情報公開)

< 新指定袋の 価格 >

	指定袋のサイズ	1枚当たりの 価 格
可燃ごみ	特大 (45ℓ)	36円
	大 (30ℓ)	24円
	中 (20ℓ)	16円
	小 (10ℓ)	8円
不燃ごみ	大 (20ℓ)	16円
	小 (10ℓ)	8円

政令市でいちばん
低い金額なんだ。





目指す姿(千葉市ごみ手数料徴収に関する情報公開)

3. 結果、目標値の254,000トン(1/3削減)を見事達成！

更新日：2017年5月25日

「焼却ごみ1/3削減」目標達成

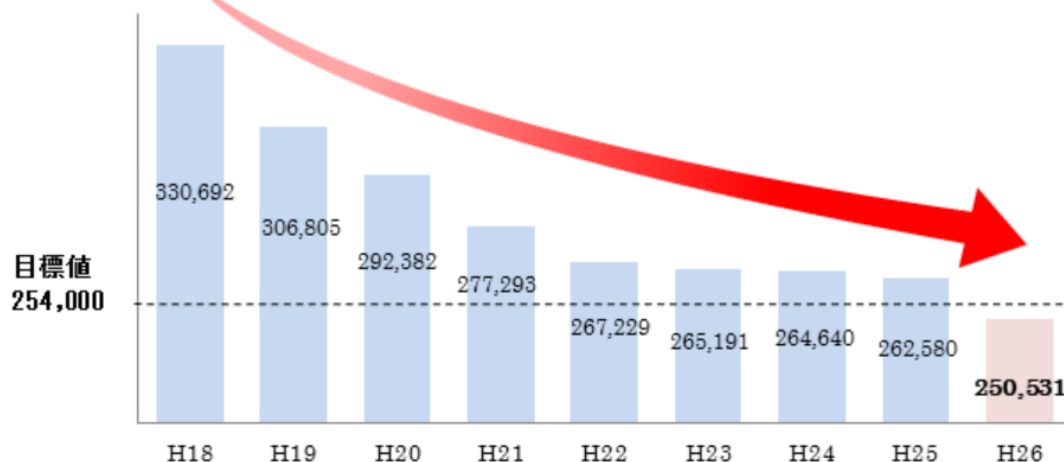


平成19年度から「焼却ごみ1/3削減」（年間焼却ごみ量254,000トン）を目標にごみの減量やリサイクルの推進に取り組んできました。市民の皆様、一人ひとりの取り組みによって、焼却ごみ量は年々着実に減り、平成26年度（平成27年3月末現在）の焼却ごみ量は250,531トンとなり、目標を達成することができました。

焼却ごみ量の推移



〈単位：トン〉



焼却ごみ量の推移と主な取り組み



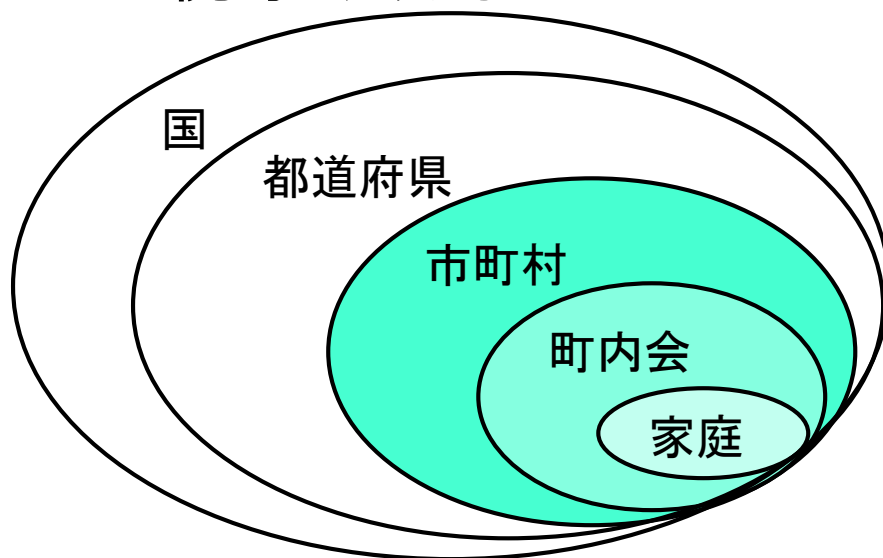
オープンガバメントと市民参画は一對 「魔法の杖」や「銀の弾丸」は無い

行政側のデータ公開（透明性）



市民側の地域への関心（市民参画）

自立した市民として、自分に直接関わる利害と社会全体に関わる利害をどうバランスさせるか、多様な意見に耳を傾け「データ」に基づき視野を広げること





オープンガバメント/市民参画は新しい？

普請（ふしん、あまねくこう）

： みんなに呼びかけて何かをやろうとするもの

古来、近所の道路整備や家の建築など、
身近な共同体の相互扶助として行われてきた

オープンガバメント/市民参画は新しい？

＜道普請＞ 富山県立山町 2010年4月



あなたも世界を変えられます Enjoy Open Data !

ご注意：本資料にはCC0を適用しておりますが、一部それ以外の利用ライセンスの画像等を含む場合があります。その場合は個々の利用ライセンスに従ってご利用ください。

